

Film Guide

**lomography**

BLACK & WHITE

**POTSDAM** 100

**INDEX**

English	2
German	4
French	6
Italian	8
Japanese	10
Korean	12
Thai	14
Traditional Chinese (HK)	16
Traditional Chinese (Taiwan)	18
Simplified Chinese	20

## Potsdam Kino B&W ISO 100 Film Guide

Inspired by the New German Cinema sweeping through Berlin in the 1960s, Potsdam Kino Film casts an unmistakable monochrome charm. With a classic fine grain structure and subtle contrast, this powerful and poetic film is a truly outstanding emulsion.

**Potsdam Kino B&W Film is available in 35 mm and 120 formats.**



### ISO

With a medium speed of ISO 100, Potsdam Kino is perfect for sunny days and capturing scenes where attention to detail is desired.



### PHOTOGRAPHIC DEVELOPMENT

This is the chemical means by which photographic film is treated after you have taken a photo to produce a negative or positive image. This is the bit the Lab does but we encourage you to do your own development at home too!

**This film requires standard black and white processing.**

You can develop all your Lomography films at the [Online LomoLab](#) and other photo-labs across the world! Check out our [Lomography Store Locator](#) to search for development services near you. If your local lab is not familiar with our film, kindly provide them with this document or have them contact us at [help@lomography.com](mailto:help@lomography.com)

## DEVELOPMENT CHART

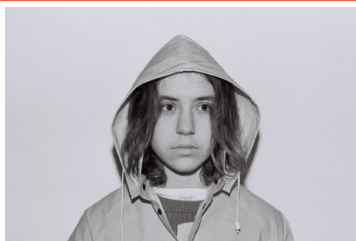
Here are the development times for different developers intended for hand agitation or machine rotation:

Developer	Dilution	Temperature	Time
Kodak D76	standard	20°C	5 mins 30 secs
Kodak HC 110	1+11	20°C	6 mins
Ilford Ilfosol 3	1+9	20°C	6 mins
Compard R09	1+50	20°C	9 mins 30 secs

### Examples of how the film would look in different developers:



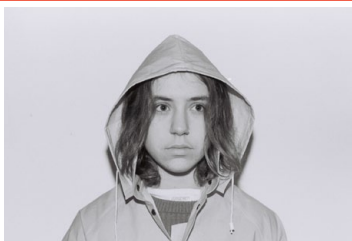
Kodak D76



Kodak HC 110



Ilford Ilfosol 3



Compard R09

## PUSH/PULL EFFECTS

Pushing or pulling film is when you rate your film at a different ISO speed from the one written on the box. Then, you compensate for the difference when you develop it. Pushing will mean giving the film a higher rating and pulling a lower rating.

### PUSH

When you push film you are underexposing the film. So you give the film less light and make up for it when you develop it. Pushing means a longer development time and increased contrast and grain.

### PULL

When you pull film you are overexposing the film. So you give the film more light and make up for it when you develop it. Pulling means a shorter development time and decreased contrast and grain.

## SCANNING

After your film has been developed, you might want to scan your images to get digital versions of your photographs. One of the easiest ways to digitize your negatives is by using a **Lomography DigitaLIZA** scanning mask with your backlit scanner or digital camera. They are perfect for special Lomographic formats like sprocket hole photography, extra-long panoramas and overlapping exposures - letting you take full control over digitizing your negatives from the comfort of your own home.

## TIPS

### Use a Flash

Is the scene a bit too dark? Use a flash, even outdoors! Having a flash ready to fill in the shadows during the day could also create a unique effect.

### Darkroom Delight

With a wide dynamic latitude, this triacetate-based film makes darkroom development a breeze. Tune your image style with different development techniques and bring your compositions to life with a range of finishes.



## Postdam Kino B&W ISO 100 Film Guide

Wie auch die neue deutsche Filmwelle die ihren Höhepunkt im Berlin der 60er erreicht, entzückt der Potsdam Kino B&W Film mit einem unverkennbaren monochromen Charme. Subtile Kontraste und eine feine Körnung - das macht den Film so fantastisch.

**Der Potsdam Kino B&W Film ist als 35 mm und 120 Format erhältlich.**



### ISO

Der Potsdam Kino ist mit ISO 100 perfekt für sonnige Tage und Fotos bei denen es auf die Details ankommt.



### ENTWICKLUNG

Die Chemikalien die benötigt werden um aus deinem fertigen Film das Farbnegativ oder Farbpositiv zu erstellen. Meistens macht das Fotolabor die Entwicklung aber wir können dir nur empfehlen dich selbst auch einmal daran zu versuchen!

**Für diesen Film ist eine Standard schwarz-weiß Entwicklung nötig.**

Du kannst alle Lomography Filme im [Online LomoLab](#) oder in Fotolaboren auf der ganzen Welt entwickeln lassen! Schau beim [Lomography Store Locator](#) vorbei und finde heraus wo du auch in deiner Nähe Film entwickeln kannst. Wenn das Labor in deiner Nähe sich mit unseren Filmen nicht so auskennt, gib Ihnen einfach dieses Dokument oder sie können uns auch jederzeit mit Fragen unter [help@lomography.com](mailto:help@lomography.com) kontaktieren.

## ENTWICKLUNGSTABELLE

Hier sind die Entwicklungszeiten für verschiedene Entwickler, die für das Entwickeln von Hand oder maschinell vorgesehen sind:

Entwickler	Verdünnung	Temperatur	Zeit
Kodak D76	Standard	20°C	5 Min. 30 Sek.
Kodak HC 110	1+11	20°C	6 Min.
Ilford Ilfosol 3	1+9	20°C	6 Min.
Compard R09	1+50	20°C	9 Min. 30 Sek.

### Beispiele wie das Ergebnis bei verschiedenen Entwicklern aussieht:



Kodak D76



Kodak HC 110



Ilford Ilfosol 3



Compard R09

## PUSH UND PULL EFFEKTE

Einen Film zu pushen oder pullen heißt den Film mit einem anderen ISO-Wert zu belichten als auf der Packung angegeben ist. Der Unterschied wird dann beim entwickeln ausgeglichen. Beim Pushen wird der ISO höher eingestuft und beim Pullen niedriger.

### PUSH

Bei der Push-Entwicklung wird der Film absichtlich unterbelichtet. Man führt also weniger Licht zu und kompensiert es beim Entwickeln. Beim Pushen entwickelt man länger und erhält als Ergebnis stärkere Kontraste und Körnung.

### PULL

Bei der Pull-Entwicklung wird der Film absichtlich überbelichtet. Man führt also mehr Licht zu und kompensiert es beim Entwickeln. Beim Pullen entwickelt man kürzer und erhält als Ergebnis niedrigere Körnung und Kontraste

## SCANNEN

Nachdem dein Film fertig entwickelt ist möchtest du deine Bilder scannen um sie auch digital zu haben? Ganz einfach mit dem **Lomography DigitalIZA** und deiner Digitalkamera oder einem von hinten beleuchtenden Scanner. Perfekt für alle etwas weniger häufigen Formate wie zum Beispiel Fotos mit Perforationslöchern, extra langen Panoramas oder bei überlappenden Belichtungen - du hast ganz gemütlich von Zuhause aus die volle Kontrolle.

## TIPPS

### Fotografiere mit Blitz

Dein Motiv ist ein bisschen zu dunkel? Benutze auch draußen einen Blitz! Ein Blitz, der tagsüber die Schatten füllt, kann außerdem einen einzigartigen Effekt ergeben.

### Sorgt für Entzücken in der Dunkelkammer

Mit einem großen dynamischen Spielraum macht dieser Film auf Triacetatbasis die Entwicklung in der Dunkelkammer zum Kinderspiel. Triff mit verschiedenen Entwicklungstechniken genau deinen persönlichen Geschmack und erwecke Deine Kompositionen zum Leben.



## Guide de la pellicule Postdam Kino B&W ISO 100

Inspirée par le Nouveau Cinéma Allemand qui soufla sur l'Europe dans les années 60, la pellicule Potsdam Kino projette un indubitable charme noir et blanc. Avec un grain fin et des contrastes subtils, cette émulsion puissante et poétique est remarquable.

La Potsdam Kino B&W 100 ISO est disponible dans les formats 35 mm et 120.



### ISO

Avec une sensibilité de 100 ISO, cette pellicule est parfaite pour des journées ensoleillées et des clichés sur lesquels les détails sont primordiaux.



### DÉVELOPPEMENT

Le développement est le procédé chimique nécessaire pour produire un négatif ou un positif de vos images. Un laboratoire peut s'en occuper pour vous mais n'hésitez pas à vous lancer dans le développement à la maison !

**Ce film se développe avec le procédé noir et blanc.**

Vous pouvez faire développer vos pellicules Lomography en ligne par le [LomoLab](#) ou par un autre laboratoire ! Consultez la carte des boutiques et revendeurs Lomography pour savoir où trouver un service de développement près de chez vous. Si votre laboratoire ne connaît pas cette pellicule, n'hésitez pas à leur fournir ce document ou à leur dire de nous contacter à [help@lomography.com](mailto:help@lomography.com)

## TABLEAU DES TEMPS DE DÉVELOPPEMENT

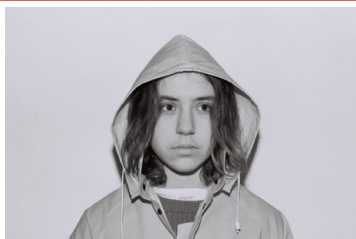
Voici les temps de développement pour différents révélateurs à agitation manuelle ou pour machines rotatives :

Révélateur	Dilution	Température	Temps
Kodak D76	standard	20°C	5 mins 30 secs
Kodak HC 110	1+11	20°C	6 mins
Ilford Ilfosol 3	1+9	20°C	6 mins
Compard R09	1+50	20°C	9 mins 30 secs

### Exemples du rendu du film en fonction du révélateur utilisé :



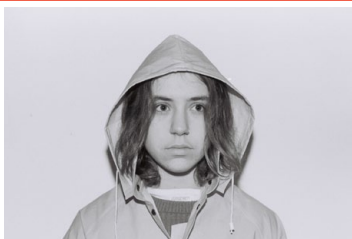
Kodak D76



Kodak HC 110



Ilford Ilfosol 3



Compard R09

## POUSSER OU RETENIR LA PELLICULE

Pousser ou retenir une pellicule argentique consiste à l'utiliser avec un ISO différent que celui indiqué sur la boîte. De ce fait, il faut compenser la différence au moment du développement. "Pousser" consiste à utiliser une sensibilité supérieure et "retenir" consiste à utiliser une sensibilité inférieure.

### POUSSER

En poussant votre film, vous le sous-exposez. Vous donnez donc moins de lumière et il faut compenser au moment du développement. Un film poussé nécessitera un temps de développement plus long, il aura plus de contraste et de grain.

### RETENIR

En retenant votre film, vous le sur-exposez. Vous donnez donc plus de lumière et il faut compenser au moment du développement. Un film retenu nécessitera un temps de développement plus court, il aura moins de contraste et de grain.

### SCAN

Une fois votre pellicule développée, vous voudrez certainement numériser vos négatifs pour obtenir des versions numériques de vos photos. Une des manières les plus faciles pour scanner des négatifs est d'utiliser un masque de numérisation **Lomography DigitalIZA** avec un scanner à plat ou un appareil photo numérique. Nos masques sont parfaits pour numériser des formats spéciaux comme des images avec les perforations visibles, les bords des pellicules, les panoramas très longs ou les vues qui se superposent. Les masques DigitalIZA vous offrent un contrôle total sur vos numérisations sans même quitter le confort de votre maison !

## ASTUCES

### Pensez au flash

Est-ce que la scène est un peu trop sombre ? Utilisez un flash, même à l'extérieur ! L'utilisation d'un flash pour éclairer les ombres, même en pleine journée, vous permettra d'obtenir des effets uniques !

### Une pellicule parfaite pour la chambre noire

Avec sa large plage dynamique, cette pellicule à base de triacétate fait du développement en chambre noire un jeu d'enfant. Associez vos envies visuelles aux nombreuses techniques de développement et donnez vie à vos compositions avec différents rendus.



## Pellicola Postdam Kino B/N ISO 100

La pellicola Postdam Kino prende ispirazione dal Nuovo Cinema Tedesco che si diffuse a Berlino negli anni '60 ed ha un fascino monocromatico inconfondibile. Grazie alla sua classica grana fine e ai suoi bassi contrasti, questa pellicola eccezionale è potente e poetica allo stesso tempo.

La pellicola Potsdam Kino B/N è disponibile nei formati 35 mm e 120.



### ISO

Con una velocità media di ISO 100, la Potsdam Kino è perfetta per le giornate di sole e per catturare scene in cui si desidera esaltare i dettagli.



### SVILUPPO FOTOGRAFICO

È il processo chimico con cui la pellicola fotografica viene trattata dopo aver scattato per produrre un'immagine negativa o positiva. Puoi portare la pellicola per lo sviluppo in laboratorio, ma ti incoraggiamo a svilupparla a casa!

**Questa pellicola richiede un processo standard in bianco e nero.**

Puoi sviluppare tutte le tue pellicole Lomography presso il nostro **LomoLab** e altri laboratori fotografici in tutto il mondo! Vai sul nostro sito nella sezione "Trova un Negozio" per cercare i laboratori di sviluppo più vicini a te. Se i tuoi laboratori locali non hanno familiarità con le nostre pellicole, fornisci loro questa guida o facci contattare al seguente indirizzo email: [help@lomography.com](mailto:help@lomography.com)



## TABELLA DI SVILUPPO

Ecco i tempi di sviluppo per diversi rivelatori destinati all'agitazione manuale o automatica:

Sviluppatore	Diluzione	Temperatura	Tempo
Kodak D76	standard	20°C	5 min 30 sec
Kodak HC 110	1+11	20°C	6 min
Ilford Ilfosol 3	1+9	20°C	6 min
Compard R09	1+50	20°C	9 min 30 sec

### Esempi di foto sviluppate con diversi sviluppatori:



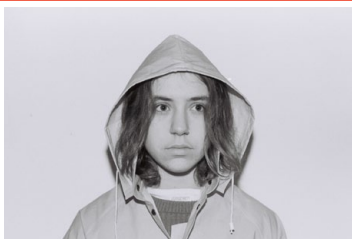
Kodak D76



Kodak HC 110



Ilford Ilfosol 3



Compard R09

## SPINGERE E TIRARE LA PELLICOLA

Spingere o tirare la pellicola significa impostare una velocità ISO diversa da quella reale compensando poi la differenza quando si sviluppa. Spingere significa esporre la pellicola ad una sensibilità più alta mentre tirare, ad una sensibilità più bassa.

## SPINGERE LA PELLICOLA

Quando spingi la pellicola significa che la stai sottoesponendo. Prenderà quindi meno luce e bisognerà compensare quando la si sviluppa. Spingere significa un tempo di sviluppo più lungo e un aumento del contrasto e della grana.

## TIRARE LA PELLICOLA

Quando si tira la pellicola, la si sovraesponde. Prenderà quindi più luce e bisognerà compensare quando la si sviluppa. Tirare significa un tempo di sviluppo più breve e una diminuzione del contrasto e della grana.

## SCANSIONE

Dopo che la tua pellicola è stata sviluppata, potresti voler scansionare le tue immagini per ottenere file digitali delle tue fotografie. Uno dei modi più semplici per digitalizzare i tuoi negativi è utilizzare la mascherina di scansione **Lomography DigitaLIZA** con uno scanner retroilluminato o con la tua fotocamera digitale. La mascherina DigitaLIZA è perfetta per i formati speciali di Lomography come le foto con fori di trascinato a vista, i panorami extra-lunghi e le esposizioni sovrapposte - inoltre ti permette di avere il pieno controllo sulla digitalizzazione dei tuoi negativi dalla comodità di casa tua.

## CONSIGLI

### Utilizzare il flash

Ambientazione troppo scura? Usa il flash anche se sei all'esterno! Avere un flash a portata di mano per colmare le ombre durante il giorno potrebbe anche creare effetti unici.

### Camera Oscura

Con la sua dinamica ampia latitudine, questa pellicola a base di triacetato rende lo sviluppo in camera oscura un gioco da ragazzi. Esplora le diverse tecniche di sviluppo, trova il tuo stile e dai vita alle tue composizioni.



## Potsdam Kino B&W ISO 100 フィルムガイド

20世紀初頭から映画界を支えてきたドイツの伝説的な映画用フィルム会社からロールフィルムを入手し、ロモグラフィーはこの35mmフィルムを作りあげました。なめらかな粒子と絶妙なコントラストで映画のワンシーンのように繊細な表現をお楽しみいただけます。

Potsdam Kino B&W フィルムは、35 mmと120フォーマットからお選びいただけます。



### ISO（感度）について

フィルムの感度はISO 100となり、晴天時の撮影に適しています。細部まできれいに写したい場合にも活躍するでしょう。



### 現像について

現像とは、撮影されたフィルムを現像液で処理し、画像を出現・可視化させることです。モノクロフィルムの良さは撮影だけではなく、自家現像がしやすいのも魅力的。自家現像の場合、様々な方法を楽しむことができます。

#### 一般的な白黒ネガ現像処理に対応。

ロモグラフィーのフィルムは、世界中のどの現像所でも現像することができます。[Online LomoLab](#) サイト、[Lomography Store Locator](#) から、お近くの現像所を探してみましょう。店舗によって所要時間等異なりますので、詳細については各店舗まで直接お問い合わせください。その他ご不明なことは弊社お問い合わせフォームまたは [help@lomography.com](mailto:help@lomography.com)

## 現像チャート

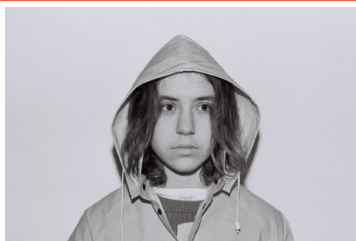
以下、自家現像による攪拌、それぞれの現像時間です。

現像液	希釈	湿度	時間
Kodak D76	standard	20°C	5分30秒
Kodak HC 110	1+11	20°C	6分
Ilford Ilfosal 3	1+9	20°C	6分
Compard R09	1+50	20°C	9分30秒

### 現像の違いによる作例



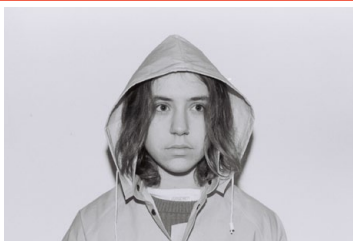
Kodak D76



Kodak HC 110



Ilford Ilfosal 3



Compard R09

## 増感・増減 現像について

フィルムの増感・増減 現像については、フィルムに書かれているISO感度とは異なるISO感度で撮影し、現像時間を調整して標準の現像よりもフィルムの濃度を上げる（下げる）現像の事です。増感とは、現像時間を長く、減感現像は短くすることによって濃度を調節します。

### 増感

露光時間が短い分、フィルムが露出不足（アンダー）になります。そのため、増感をする時は現像時間を延ばす必要があるため、コントラストと粒子感がより強くなります。

### 減感

露光時間が長い分、フィルムが露出オーバーになります。そのため、増減をする時は現像時間を減らす必要があるため、コントラストが下がり、粒子感が減ります。

## スキャン

フィルムが現像されたら、画像をスキャンして画像データに変換してみましょう **Lomography DigitalIZA** (デジタルライザ) は、気軽に正確なスキャン、全て自分好みに楽しめるスキャニングマスクです。カラーネガ、モノクロ、ポジフィルムに対応し、パーフォレーション穴（フィルムの上下の穴）やフィルムの縁までのスキャンが自宅で楽しめます。

## ヒント

### フラッシュを使う

屋外でもフラッシュを使用することで、ユニークな効果が生まれるかもしれません！

### 暗室に挑戦してみよう！

ラティチュードが広いので、現像方法次第で様々な結果を楽しめるフィルムです。印画紙やフィルターを変えるだけで、印象が大きく異なります。幅広いトーンと滑らかな粒子感が保たれているため、コントラストを上げたり、ハイライトを強くしたり自分のお好みのトーンを見つけてみましょう！



## 포츠담 키노 흑백 B&W ISO 8 필름 가이드

1960년대 베를린을 휩쓸던 New German 시네마의 영감을 받아 만들어진 로모그래피 흑백 포츠담 키노 ISO 100 필름은 고운 입자의 클래식한 이미지, 옅은 대비감으로 서정적인 이미지를 만듭니다.

35 mm 과 120 형식으로 구입 가능합니다.



### ISO

ISO 100 필름은 중간 정도의 셔터 스피드 속도를 가지고 있어, 맑고 화창한 날의 디테일을 담기에 좋은 필름입니다.



### 사진 현상

이미지를 만들기 위해 촬영된 필름을 처리하는 화학적 과정

#### 표준 흑백 현상

온라인 로모랩이나 가까운 현상소에서 현상이 가능합니다. 현상소에서 필름이 어렵다면, 이 문서를 참고하거나 [help@lomography.com](mailto:help@lomography.com) 로 문의 주시기 바랍니다.

## 현상 차트

현상액에 따른 현상 시간:

현상액	Dilution	온도	시간
Kodak D76	표준	20°C	5분 30초
Kodak HC 110	1+11	20°C	6분
Ilford Ilfosol 3	1+9	20°C	6분
Compard R09	1+50	20°C	9분 30초

### 현상액에 따른 결과물 예시:



Kodak D76



Kodak HC 110



Ilford Ilfosol 3



Compard R09

## PUSH/PULL 효과

필름을 Push/Pull 하는 것은 필름을 표기된 수치와 다른 감도 속도에 맞추는 것을 말합니다. 따라서 현상 시, 조절이 필요합니다. Push는 필름을 높은 수치로 설정하는 것이고, pulling 은 보다 낮은 수치를 말합니다.

### PUSH

필름을 푸쉬하는 것은 노출을 적게 하는 것입니다. 따라서 현상 시 빛과 처리를 적게 해야 합니다. 푸쉬는 현상 시간이 더 오래걸리며 대비와 그레이인이 더 높아집니다.

### PULL

필름을 풀하는 것은 노출을 오버 하는 것입니다. 따라서 현상 시 빛과 처리를 더 많이 해야 합니다. 풀하는 현상 시간이 더 짧으며 대비와 그레이인이 더 낮아집니다.

## 스캔

필름을 현상한 후에는 사진을 디지털 버전으로 스캔하는 것이 좋습니다. 네거티브 필름은 백라이트 스캐너 또는 디지털 카메라와 함께 로모그래피 디지털라이자 스캐닝 마스크를 사용하면 쉽게 디지털화 할 수 있습니다. 스프로킷 홀 사진, 더 긴 파노라마 사진, 다중 노출과 같은 특별한 로모그래피 사진에 이상적입니다. 집에서 셀프로 네거티브를 스캔할 수 있습니다.

## 팁

### 플래시 사용

어두운 곳, 야외에서도 플래시 사용이 가능합니다. 낮에도 플래시를 사용하면 그림자를 매꿔주어 유니크한 효과를 만들어 낼 수 있습니다.

### 암실 속, 현상하는 즐거움

트리아세이트를 기반으로 한 포츠담 키노 필름은 넓은 관용도로 암실 속 현상 현장에 기분 좋은 활기를 불어다 줍니다. 여러분이 원하는 스타일에 맞는 현상 방법을 찾아 꿈에 그리던 걸작을 완성시켜보세요.



## คู่มือการใช้งานฟิล์ม Postdam Kino B&W ISO 100

ฟิล์มตัวนี้ได้แรงบันดาลใจในการคิดค้นสูตรมาจากยุค 1960s โดยเราได้แกะสูตรฟิล์ม Lomography's Kino จากฟิล์มหนังเยอรมันที่เป็นตำนานในยุคปี 1900 สำหรับเอกลักษณ์ของฟิล์มตัวนี้จะอยู่ที่ ความ moody สไตล์ monochrome และให้สีชาวดำ ในแบบที่สวยงามราวกับฉากในภาพยนตร์

ฟิล์ม Potsdam Kino B&W มาพร้อมฟอร์แมต 35 mm และ 120



### ISO

ฟิล์มตัวนี้มีค่า ISO 100 เหมาะกับการถ่ายภาพกลางแจ้งและถ่ายภาพที่ต้องการเก็บรายละเอียด



### การล้างฟิล์ม

เมื่อถ่ายรูปเสร็จแล้ว สามารถนำฟิล์มไปล้างได้ด้วยวิธีล้างฟิล์มทั่วไป

ฟิล์มตัวนี้ ล้างด้วยวิธีการล้างฟิล์มชาวดำทั่วไป

เมื่อถ่ายภาพเสร็จแล้ว ส่งฟิล์ม **Lomography** มาล้างได้ที่ **LomoLab** หรือติดต่อร้านล้างฟิล์มทั่วไปได้เลย! และถ้ามีข้อสงสัยเพิ่มเติม สามารถติดต่อเราผ่านทาง [help@lomography.com](mailto:help@lomography.com)

## ตารางการล้างฟิล์ม

น้ำยาต่างกันจะมีเวลาในการล้างต่างกัน คุณสามารถเช็คได้ที่ตารางด้านล่างเพื่อให้ผลลัพธ์ออกมาดีที่สุด

น้ำยาล้างฟิล์ม	การเจือจาง (Dilution)	อุณหภูมิ	เวลา
Kodak D76	standard	20°C	5 นาที 30 วินาที
Kodak HC 110	1+11	20°C	6 นาที
Ilford Ilfosol 3	1+9	20°C	6 นาที
Compard R09	1+50	20°C	9 นาที 30 วินาที

### ตัวอย่างการล้างฟิล์มด้วยน้ำยาที่แตกต่างกัน



Kodak D76



Kodak HC 110



Ilford Ilfosol 3



Compard R09

## การชดเชยแสง

การ Push และการ Pull ฟิล์ม คือการที่คุณปรับค่า ISO ให้มากขึ้นหรือน้อยลงกว่าค่าที่เขียนไว้บนกล่องฟิล์ม โดยคุณสามารถชดเชยแสงเพื่อให้ภาพของคุณสว่างขึ้นหรือมืดลงได้

## การ PUSH ฟิล์ม

เมื่อคุณ Push ฟิล์ม ภาพที่ได้ก็จะออกมาค่อนข้าง under แสงจะน้อยกว่าปกติ และถ้า Push ฟิล์มในขั้นตอนการล้าง (ล้างนานกว่าปกติ) ก็จะทำให้ได้ภาพที่คอนทราสต์จัดและมีเกรนมากขึ้น

## การ PULL ฟิล์ม

เมื่อคุณ Pull ฟิล์ม ภาพที่ได้จะเปิดรับแสงมาก ทำให้มีความสว่างกว่าปกติ ในขั้นตอนการล้างจะใช้เวลาน้อยกว่าปกติ เพื่อลดเกรนและลดความคอนทราสต์

## การสแกนฟิล์ม

หลังจากที่ล้างฟิล์มแล้ว คุณสามารถสแกนฟิล์มเพื่อให้ได้ไฟล์ดิจิทัลได้ ซึ่งวิธีการที่ง่ายที่สุดคือการใช้หน้ากาสแกนฟิล์ม **DigitLIZA** กับเครื่องสแกนหรือใช้กล้องดิจิทัลในการถ่าย เหมาะมาก ๆ กับภาพแบบพิเศษ เช่น ภาพตึกรูหนามเตย, ภาพพานอรามาที่ยาวเป็นพิเศษ หรือภาพซ้อนที่เหลื่อมกัน

## ทิปส์เทคนิคพิเศษ

### ใช้แฟลช

ถ้ามีแสงน้อยเกินไปหรือมืด คุณควรใช้แฟลช! ซึ่งแฟลชจะสามารถเติมเงาและสร้างเอกลักษณ์ให้ภาพได้

### ห้องมืด

ด้วยความที่ฟิล์มตัวนี้มีละติจูดที่กว้าง ทำให้การล้างฟิล์มในห้องมืดทำได้ไม่ยาก และทำให้คุณสามารถปรับแต่งสไตล์ภาพของคุณด้วยเทคนิคต่างๆ และทำให้จุดจอต้มประกบได้อย่างหลากหลาย



## Potsdam Kino B&W ISO 100 菲林指南

Potsdam Kino B&W 菲林靈感來自 60 年代於柏林戲院大銀幕上放映的畫面，黑白色調擁有較強的對比度，而顆粒則較細膩，呈現優雅又復古的氣氛。

Potsdam Kino B&W 菲林提供 35mm 及 120 格式。



### ISO

Potsdam Kino 黑白電影菲林 ISO 100 適合於陽光下拍攝，加上更幼細的顆粒、更高的對比度及極佳的光暗表現，讓成像更富層次，是晴天拍攝的完美選擇。



### 沖曬方式

你可到黑白菲林沖曬店沖曬你的菲林。根據我們的經驗，手沖帶來的效果最好，亦帶來無可取代的滿足感！

**這卷菲林需要以標準黑白負沖方式沖洗。**

你可以在任何菲林沖曬店沖曬 **Lomography** 菲林！如果你選擇的菲林沖曬店不熟悉我們的菲林，請向他們提供此文件或讓他們電郵至 [help@lomography.com](mailto:help@lomography.com) 與我們聯繫！



## 每種藥水所需的時間

以下是不同藥水以手沖或機沖的時間：

藥水	稀釋度	溫度	時間
Kodak D76	標準	20°C	5 分鐘 30 秒
Kodak HC 110	1+11	20°C	6 分鐘
Ilford Ilfosol 3	1+9	20°C	6 分鐘
Compard R09	1+50	20°C	9 分鐘 30 秒

以下的圖像分別用了不同的藥水：



Kodak D76



Kodak HC 110



Ilford Ilfosol 3



Compard R09

## 增感／減感效果

增感／減感效果是指你沒有將菲林 ISO 設定與包裝相同的 ISO 值，然後沖曬時才提高或降低 ISO 感光度。

### 增感（迫沖）

當你在曝光不足的情況下拍攝菲林，在沖曬時可以用迫沖方式，以延長顯影時間，並提高菲林的感光度。

### 減感（降沖）

當你在過度曝光的情況下拍攝菲林，在沖曬時可以用降沖方式，以降低菲林的感光度，影像色調會有偏淡的效果。

## 菲林掃描

沖曬菲林後，你可以將菲林掃描為數碼檔！其中一個最簡單的方法是用 **Lomography DigitalIZA** 掃描用片匣。它適合於 Lomography 特別菲林格式上（如齒孔攝影、超長全景、多重曝光照），讓你可以在家中舒適地將菲林掃描為數碼檔。

## 拍攝技巧

### 使用閃光燈

環境暗了一點？無論於室外或室內，使用閃光燈吧！除了可於陰天的室外環境補光，亦可帶來獨特效果。

### 黑房中的喜悅

這卷黑白電影菲林多變且寬容度高，配合不同濾鏡拍攝及不同沖洗方法，效果不同但亦一樣出色！



## Potsdam Kino B&W ISO 100 底片指南

Potsdam Kino B&W 底片靈感來自 60 年代於柏林戲院大銀幕上放映的畫面，黑白色調擁有較強的對比度，而顆粒則較細膩，呈現優雅又復古的氣氛。

Potsdam Kino B&W 底片提供 35mm 及 120 格式。



### ISO

Potsdam Kino 黑白電影底片 ISO 100 適合於陽光下拍攝，加上更幼細的顆粒、更高的對比度及極佳的光暗表現，讓成像更富層次，是晴天拍攝的完美選擇。



### 沖掃方式

你可到黑白底片沖曬店沖曬你的底片。根據我們的經驗，手沖帶來的效果最好，亦帶來無可取代的滿足感！

**這卷菲林需要以標準黑白負沖方式沖洗。**

你可以在任何底片沖掃店沖掃 **Lomography** 底片！如果你選擇的底片沖掃店不熟悉我們的底片，請向他們提供此文件或讓他們電郵至 [help@lomography.com](mailto:help@lomography.com) 與我們聯繫！

## 每種藥水所需的時間

以下是不同藥水以手沖或機沖的時間：

藥水	稀釋度	溫度	時間
Kodak D76	標準	20°C	5 分鐘 30 秒
Kodak HC 110	1+11	20°C	6 分鐘
Ilford Ilfosol 3	1+9	20°C	6 分鐘
Compard R09	1+50	20°C	9 分鐘 30 秒

以下的圖像分別用了不同的藥水：



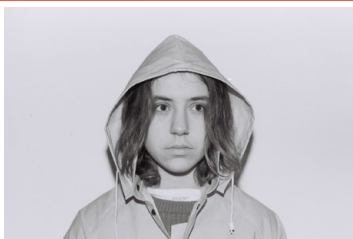
Kodak D76



Kodak HC 110



Ilford Ilfosol 3



Compard R09

## 增感／減感效果

增感／減感效果是指你沒有將底片 ISO 設定與包裝相同的 ISO 值，然後沖掃時才提高或降低 ISO 感光度。

### 增感 (迫沖)

當你在曝光不足的情況下拍攝底片，在沖掃時可以用迫沖方式，以延長顯影時間，並提高底片的感光度。

### 減感 (降沖)

當你在過度曝光的情況下拍攝底片，在沖掃時可以用降沖方式，以降低底片的感光度，影像色調會有偏淡的效果。

## 底片掃描

沖掃底片後，你可以將底片掃描為數碼檔！其中一個最簡單的方法是用 **Lomography DigitalIZA** 掃描用片匣。它適合於 Lomography 特別底片格式上（如齒孔攝影、超長全景、多重曝光照），讓你可以在家中舒適地將底片掃描為數碼檔。

## 拍攝技巧

### 使用閃光燈

環境暗了一點？無論於室外或室內，使用閃光燈吧！除了可於陰天的室外環境補光，亦可帶來獨特效果。

### 黑房中的喜悅

這卷黑白電影底片多變且寬容度高，配合不同濾鏡拍攝及不同沖洗方法，效果不同但亦一樣出色！



## Potsdam Kino B&W ISO 100 波茨坦胶卷指南

Potsdam Kino B&W 胶卷的灵感来自 60 年代在柏林戏院大银幕上放映的画面，黑白色调拥有较强的对比度，而颗粒则较细腻，呈现优雅又复古的气氛。

Potsdam Kino B&W 胶卷提供 35mm 及 120 格式。



### ISO

Potsdam Kino 黑白电影胶卷 ISO 100 适合在阳光下拍摄，加上更幼细的颗粒、更高的对比度及极佳的光暗表现，让成像更富层次，是晴天拍摄的完美选择。



### 冲洗方式

你可到黑白胶卷冲洗扫描店冲洗你的胶卷。根据我们的经验，手冲带来的效果最好，亦带来无可取代的满足感！

**这卷胶卷需要以标准黑白负冲方式冲洗。**

你可以在任何胶卷冲洗扫描店冲洗 **Lomography** 胶卷！如果你选择的胶卷冲洗扫描店不熟悉我们的胶卷，请向他们提供此文件或让他们发邮件至 [help@lomography.com](mailto:help@lomography.com) 与我们联系！

## 每种药水所需的时间

以下是不同药水以手冲或机冲的时间：

药水	稀释度	温度	时间
Kodak D76	标准	20°C	5 分钟 30 秒
Kodak HC 110	1+11	20°C	6 分钟
Ilford Ilfosal 3	1+9	20°C	6 分钟
Compard R09	1+50	20°C	9 分钟 30 秒

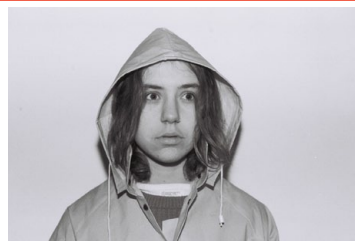
以下的图像分别用了不同的药水：



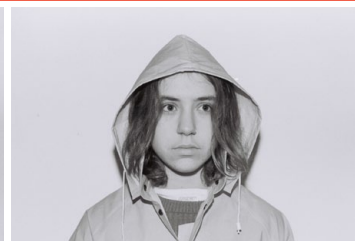
Kodak D76



Kodak HC 110



Ilford Ilfosal 3



Compard R09

## 增感／减感效果

增感／减感效果是指你没有将胶卷 ISO 设定与包装相同的 ISO 值，然后冲洗时才提高或降低 ISO 感光度。

### 增感（迫冲）

当你在曝光不足的情况下拍摄胶卷，在冲洗时可以用迫冲方式，以延长显影时间，并提高胶卷的感光度。

### 减感（降冲）

当你在过度曝光的情况下拍摄胶卷，在冲洗时可以用降冲方式，以降低胶卷的感光度，影像色调会有偏淡的效果。

## 扫描

冲洗胶卷后，你可以将胶卷扫描为电子档！其中一个最简单的方法是用 **Lomography DigitalIZA** 扫描用片匣。它适合在 Lomography 特别胶卷格式上（如齿孔摄影、超长全景、多重曝光照），让你可以在家中舒适地将胶卷扫描为电子档。

## 拍摄技巧

### 使用闪光灯

环境暗了一点？无论在室外或室内，使用闪光灯吧！除了可在阴天的室外环境补光，亦可带来独特效果。

### 暗房中的喜悦

这卷黑白电影胶卷多变且宽容度高，配合不同滤镜拍摄及不同冲洗方法，效果不同但都是一样出色！

